

**ТЕОРИЯ И ИСТОРИЯ АРХИТЕКТУРЫ, РЕСТАВРАЦИЯ И РЕКОНСТРУКЦИЯ ИСТОРИКО-АРХИТЕКТУРНОГО НАСЛЕДИЯ**  
**/THEORY AND HISTORY OF ARCHITECTURE, RESTORATION AND RECONSTRUCTION OF HISTORICAL AND ARCHITECTURAL HERITAGE**

DOI: <https://doi.org/10.18454/mca.2020.19.2>

**РЕСТАВРАЦИЯ ПРАВОСЛАВНОГО ХРАМА АРХАНГЕЛА МИХАИЛА В ПОС. ШМИДТА (Г. САМАРА)**

Научная статья

**Литвинов Д.В.<sup>1</sup>, Рязанов С.С.<sup>2</sup>**

<sup>1,2</sup> Самарский государственный архитектурно-строительный университет, Самара, Россия

\* Корреспондирующий автор (Semen.ryazanov@gmail.com)

**Аннотация**

Рассматриваются принципы научной реставрации и реконструкции памятников культовой архитектуры, этапы научно-исследовательских и проектных реставрационных работ, их особенности. Подробно рассмотрены этапы реставрационного проектирования и исследовательских работ на примере дипломного проекта Рязанова С.С. Особое внимание уделено исследованию разрушений и описанию сохранившихся архитектурных, конструктивных, художественных частей храма, предложены конкретные рекомендации по его реставрации и восстановлению с подробной графической проработкой. Рассмотрен также проект аналоговой реконструкции храмовой территории с введением новых функций.

**Ключевые слова:** реставрация православного храма, реставрация краснокирпичного храма, реставрация памятника культовой архитектуры, Щербачев А.А., неорусский стиль, памятник культовой архитектуры, натурные обследования, воссоздание, фотофиксация, интерьеры православного храма, фасад, пилястры, скульптура, паруса, барабан, лепной декор, реставрация плитки, реставрация красного кирпича.

**RESTORATION OF ORTHODOX CHURCHES ARCHANGEL MICHAEL IN TOWNSHIP SHMIDTA OF SAMARA REGION**

Research article

**Litvinov D.V.<sup>1</sup>, Ryazanov S.S.<sup>2</sup>**

<sup>1,2</sup> Samara State University of Architecture and Civil Engineering, Samara, Russia

\* Corresponding author (Semen.ryazanov@gmail.com)

**Abstract**

Consider the principles of scientific restoration and reconstruction of monuments of religious architecture, the stages of research and design of restoration works, their features. Considered in detail the stages of the restoration design and research works on the example of the degree project Riazanova S.S. Particular attention is paid to the study of damage and description of the preserved architecture, design, art parts of the temple, offered specific recommendations for its restoration and reconstruction with study of detailed graphics. We also consider the project of reconstruction of the temple analog area with the introduction of new features.

**Keywords:** scientific restoration, the monument of religious architecture, field surveys, photographic images, analog reconstruction, decoration, tiling, painting, pilasters, sculpture, painting facades, interior, sails, drum, stucco.

На начало XXI века в России пришелся рост духовного возрождения, которое послужило толчком к реставрации и восстановлению множества соборов, церквей, храмов, разрушенных в советский период или находящихся в аварийном состоянии в следствии отсутствия должного ухода. Существует несколько методов работы с такими объектами:

- консервация и ремонт (сюда относится значительная часть памятников регионального значения, особенно тех, что расположены в малых городах, селах или даже вне жилых образований);
- научная реставрация (реставрация ценных памятников архитектуры);
- строительство новых объектов, созданных на основе изученных аналогов;
- строительство новых объектов в рамках следования концепции продолжения эволюционного процесса (в качестве отправной точки служат предреволюционные проекты, относящиеся к модерну и национальному романтизму), либо объектов с технологиями и средствами выразительности современной архитектуры.

Памятникам культовой архитектуры, находящимся в области, за пределами городов долгое время не уделялось должного внимания. Многие храмы сегодня остаются заброшенными и закрытыми еще со времен революции, продолжают разрушаться либо руинированы.

Выполнение проекта реставрации разрушающегося памятника архитектуры во многом отличается от проектирования нового сооружения. Это связано с тем, что памятник архитектуры не создается, как проект заново, а уже имеется в наличии. Эта особенность существования сооружения в том или ином состоянии определяет содержание разрабатываемого проекта.

В основу реставрационного проектирования ложится синтез процесса разносторонней исследовательской работы, а проектирование в реставрации превращается в научно-проектную работу из которой вытекают важные особенности реставрационного проекта. Обязательная часть проекта - обоснование научно-проектных решений, без которых невозможно составить верное представление о памятнике и дальнейшей предлагаемой реставрации. Поэтому материалы исследований и научные обоснования часто превосходят материалы проекта. Это и определение первоочередности работ при реставрации памятника архитектуры, и проведение историко-архивных, библиографических исследований, выполнение натурных обследований, фотофиксация, проведение обмеров объекта культурного наследия, сбор данных об основных дефектах, подготовка эскизного проекта.

Эскизный проект реставрации позволяет заранее провести обсуждение всех предложений и принять решение о предлагаемой реставрации. С утверждением эскизного проекта проектирование не заканчивается, а продолжается до завершения реставрационных работ. Таким образом, проектирование не только предваряет реставрацию, но и сопутствует ей.

Реставрационное проектирование отличается от обычного проектирования и на стадиях рассмотрения и согласования документации, так как основные стадии работ по реставрации памятников архитектуры подлежат обязательному согласованию с государственными органами охраны памятников.

Здание храма Архангела Михаила было построено в 1915гг. в пос. Шмидта по проекту архитектора А.А. Щербачёва, несколько измененным и дополненным епархиальным архитектором П.В. Шаманским. Здание было выполнено из неоштукатуренного красного кирпича в неорусском стиле. В плане церковь имеет вытянутую форму с трехчастной структурой. Основной объем здания представляет собой восьмерик на четверике, над которым расположен шатер и крест, к нему примыкает трапезная с арочным сводом и алтарная часть завершается пятью барабанами с луковичными главками с крестами. (Рис.1)

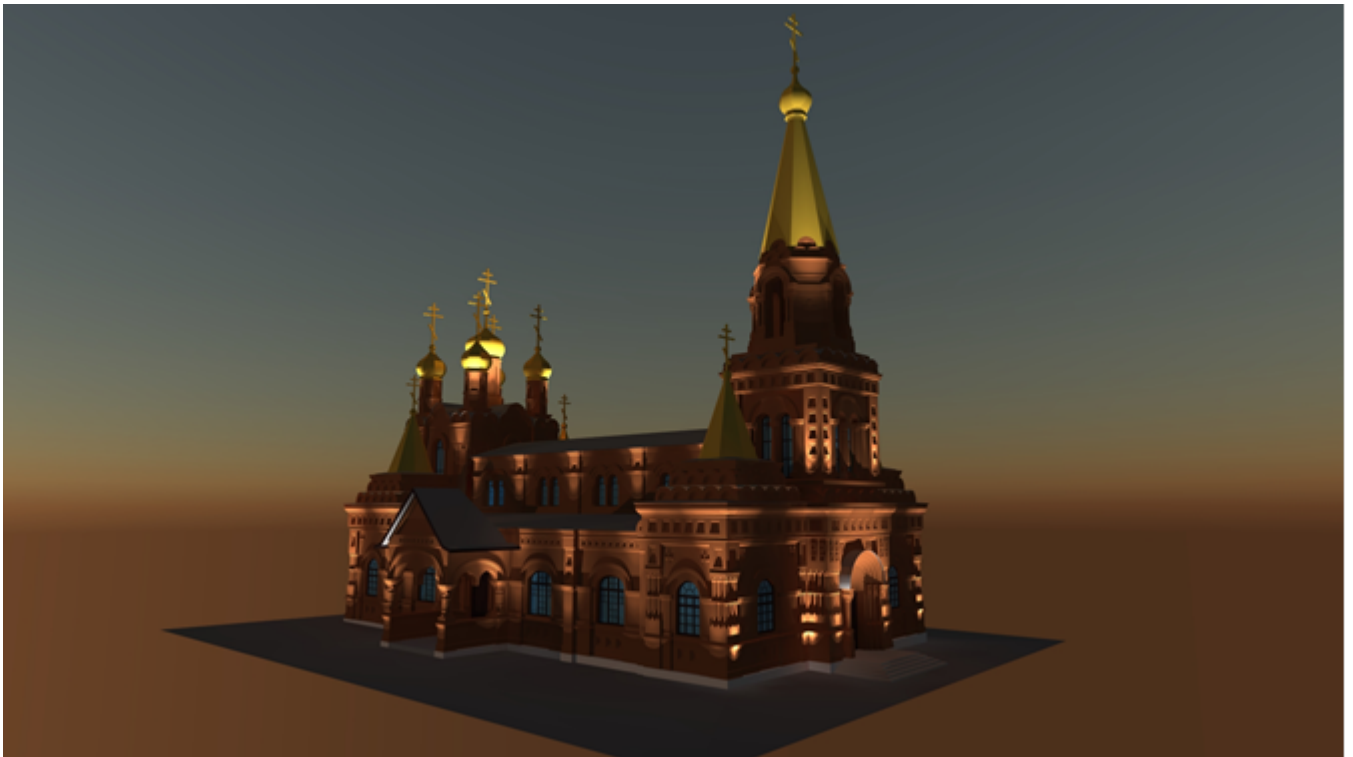


Рис.1 – Эскизный проект реставрации храма Архангела Михаила

17 сентября 1929 г. Советом рабочих и красноармейских депутатов г. Самары было принято решение о закрытии церкви в поселке Новый Оренбург и передачи здания в распоряжение ГорОНО для размещения здесь общеобразовательной школы. Но отдел народного образования не смог найти необходимых для переоборудования помещения средств и в 1930 г. здание занял клуб железнодорожников.

8 июля 1934 г. поселок получил имя легендарного полярника, академика Отто Юльевича Шмидта.

В годы Великой отечественной войны в бывшей церкви располагался госпиталь, а затем -эпидемиологическая больница. В последующие годы достаточно длительное время здание эксплуатировалось как спортивный зал, а во второй половине 80-х гг. XX в. здесь разместился кооператив.

Решением совместного заседания президиума и исполкома Самарского городского Совета народных депутатов №52 от 07 .03 .1991 г. здание Михайло-Архангельской церкви в пос. Шмидта г. Самары передано в безвозмездное пользование религиозной организации Русской православной веры исповедания.

За долгие годы храм подвергся перепланировкам, утрачены были купола, главы и шатры. К 2009 году была отремонтирована вся крыша, восстановлена порушенная колокольня и барабаны под купола. По образцу первого

купола, привезенного из Волгодонска, остальные девять куполов были изготовлены своими силами на территории прихода. Реконструкция колокольни и куполов велась по фотографиям храма, которые опубликовал журнал «Русский Паломник» (№50, за 1915 год)..

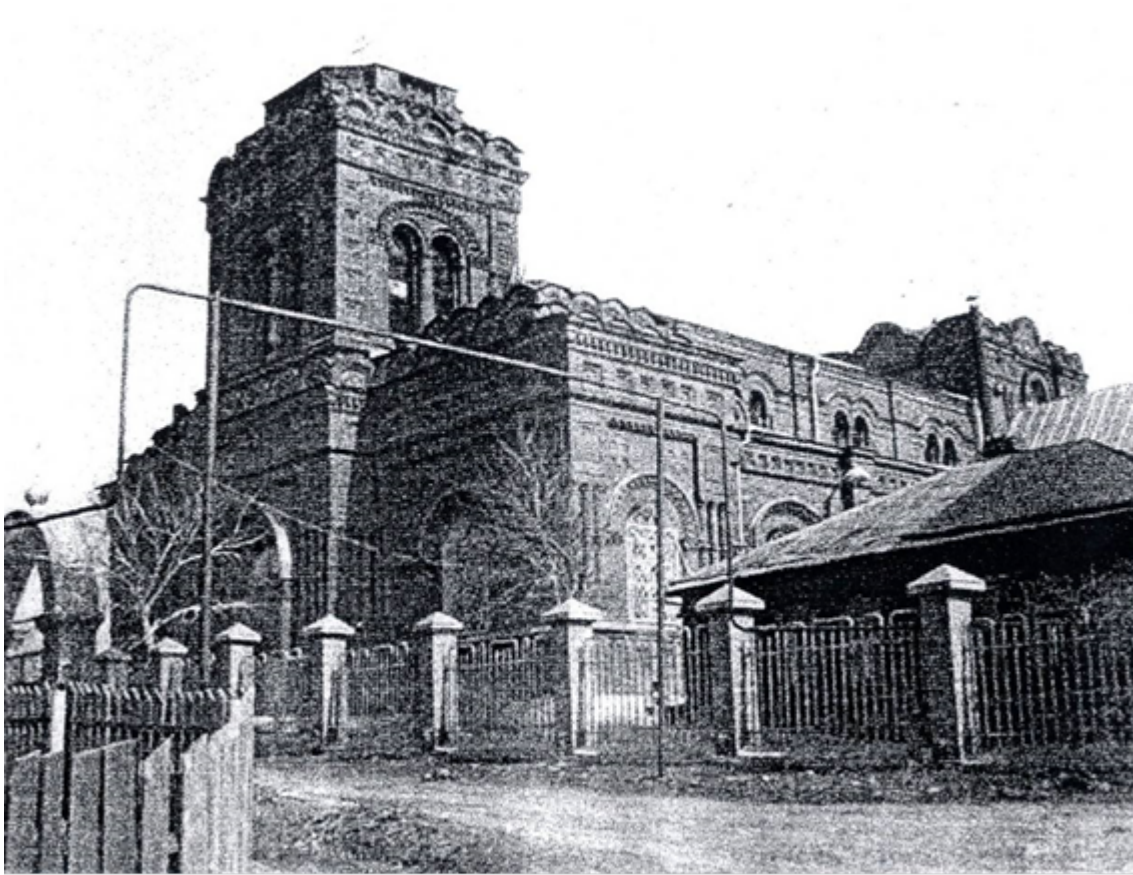


Рис. 2 – Общий вид храма с основаниями для башни под звонницу и над алтарной частью (фото 2001г.)

Первый этап работы над проектом реконструкции храма включал в себя сбор сведений об объекте культурного наследия и проведения историко-архивных и библиографических исследований, а также поиск аналогов утраченных частей здания, что потребовало привлечения сравнительного ряда памятников архитектуры периода конца XIX - начала XX века. Критерии, по которым производилась выборка объектов:

- время создания конец XVIII в. начало XIX в.;
- архитектурный стиль: эклектика, псевдорусский (неорусский);
- типология: приходские храмы малой и средней вместимости;
- география: Европейская части России, преимущественно регионы Поволжья.

Сопоставление аналогов производилось по следующим категориям:

- композиция плана;
- архитектурные решения: колокольни (количество ярусов, очертания планов ярусов, завершение, пропорции проемов), трапезной (пропорции плана, количество оконных проемов), основного объема (ярусность, пропорции, оконные и дверные проемы), завершение основного объема (силуэт, детали, материал и отделка), фасадный декор (обрамления оконных и дверных проемов, обломы карнизов, арки, пояса закомар, руст и т.п.).

Задача первого этапа реконструкции состояла в составлении полного первичного представления о храме, о его архитектурно-художественных особенностях, существующем состоянии и утраченных элементах.

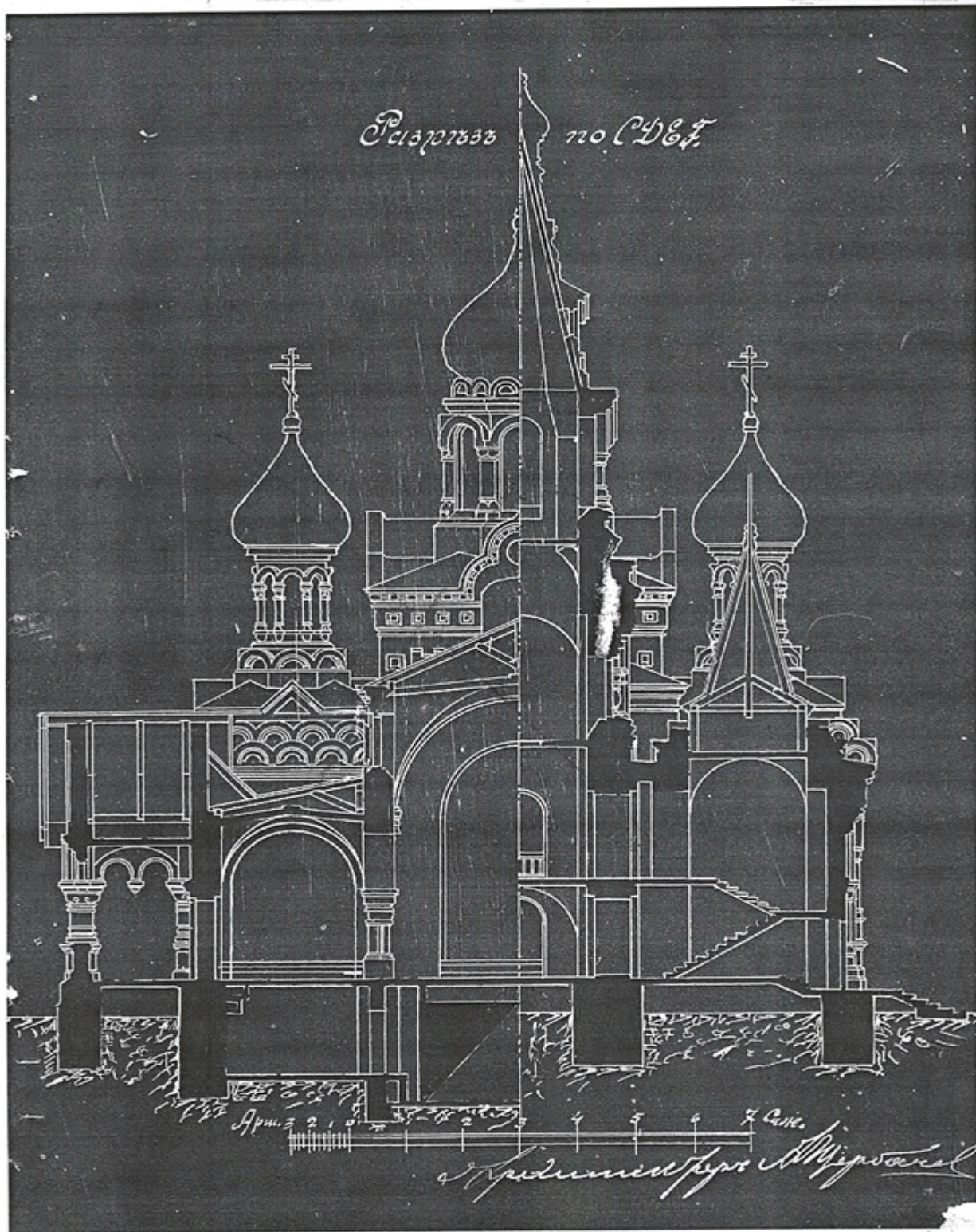


Рис.3 – Оригинальный проект храма

Второй этап работы по реконструкции храма был основан на проведении натурного обследования и выполнения обмерочных чертежей. Натурные обследования позволили определить общее техническое состояние памятника. Несущие стены выполнены из полнотелого глиняного кирпича на известковом растворе. Фасады здания не оштукатурены, за исключением сводов входных групп. Все фасады оформлены кирпичным декором. На всех фасадах обнаружены локальные дефекты кирпичной кладки (сколы на углах карнизов, выбоины, трещины, пробитые проемы, вандальные надписи, высолы, выветривание раствора из швов).

Цоколь облицован плитами из белого камня. Отмечены местные повреждения отделки цокольной части здания (сколы, выбоины, местами отсутствие облицовочных плит).

На момент осмотра наружные несущие и ограждающие конструкции здания находятся в неудовлетворительном состоянии. Внутренние несущие кирпичные стены находятся в удовлетворительном состоянии.

Фундаменты здания – ленточный из бутового камня на известковом растворе. Фундаменты находятся в удовлетворительном состоянии.

Отмостка здания выполнена из бетона и асфальтобетона. Выявлены трещины в конструкции отмостки. Отмостка находится в неудовлетворительном состоянии.

Крыша скатная из оцинкованного металла по деревянной обрешетке из досок, с наружным организованным водостоком. Выявлены следы коррозии металлического настила кровли, а также нарушение герметичности фальцовых замков. Работа водостока нарушена, вследствие отсутствия части элементов водосточной системы. На момент осмотра конструкции крыши находятся в удовлетворительном состоянии.

В процессе обследования также был выполнен анализ внутреннего убранства. Полы основной части храма – бетонные по грунту. Выявлены неравномерные осадки пола. На момент осмотра конструкция пола находится в неудовлетворительном состоянии.

Под частью здания располагается подвал, в котором ранее располагалась котельная. Перекрытие над подвалом – монолитное железобетонное по стальным балкам. Обнаружены следы коррозии и сколы на балках. При осмотре были выявлены прогибы перекрытия, величина которых, возможно, превышает предельные значения согласно нормам (З). Плита перекрытия подвала находится в неудовлетворительном состоянии.

Над помещением трапезной находится клирос. Перекрытие клироса - монолитное железобетонное по стальным балкам. При визуальном осмотре определено удовлетворительное состояние плиты перекрытия.

Лестница, ведущая на колокольню, не соответствует пожарным нормам.

Отопление печное, первоначальное утрачено, но сохранились каналы в стенах.

На основе выполненного второго этапа работы был сделан вывод, что здание храма требует проведения реставрационных работ внутреннего и внешнего архитектурно-декоративного убранства, а также восстановления утраченных конструктивных элементов с целью воссоздания первоначального облика с учетом приспособления к современным условиям использования. Кроме того, необходимо выполнить благоустройство территории.

В основу третьего этапа работы по реконструкции храма было положено выполнение эскизного проекта реставрации храма Архангела Михаила с разработкой прилегающей территории. Эскизный проект реставрации включил в себя полное восстановление памятника архитектуры. Проектом предлагается: воссоздание всех утраченных архитектурных элементов методом аналогий; реставрация и лечение стен памятника от разрушения; воссоздание стропил кровли и самой кровли из цинк-титана, а также воссоздание водосточных труб, карнизов и желобов; восстановление оконных и дверных блоков; подбор материала для оконных и дверных блоков. Отопление храма осуществляется за счет автономной котельной.

Автором также отдельно предложен эскизный проект благоустройства прилегающей территории.

**Вывод.** Современная тенденция возрождения религиозных центров ставит вопрос вовлечения их в визуальную и функциональную структуру города.

### Список литературы/ References

1. Вавилонская Т. В. Стратегия обновления архитектурно-исторической среды: монография. / Т. В. Вавилонская. - Самара.: СГАСУ, 2008. 368 с.
2. Архитектурно - художественный центр Московской Патриархии АХЦ «АРХХРАМ». Православные храмы. Том 3. Примеры архитектурно - строительных решений. 2005. 327 с.
3. Подьяпольский С.С., Бессонов Г.Б., Беляев Л.А., Постникова Т.М. Реставрация памятников архитектуры. / С.С. Подьяпольский, Г.Б. Бессонов, Л.А. Беляев. - М., 2000. 264 с.
4. Косенкова Н.А. Задачи восстановления градообразующей роли храмовых построек Самарского региона // В сборнике: Традиции и инновации в строительстве и архитектуре Материалы 70-й юбилейной Всероссийской научно-технической конференции по итогам НИР 2012. Самарский государственный архитектурно-строительный университет. 2013. С. 440-441.
5. Косенкова Н.А. Влияние градостроительной истории края на православное зодчество Среднего Поволжья // Приволжский научный журнал. 2009. № 4. С. 96-100.
6. Малахов С.А., Никонов К.Е. ГИЭПОЛИС: гармоничное и эффективное поселение. Исследование роли православного храма в образовании гармоничного поселения: аспекты качества современной храмовой архитектуры, ландшафта, качества жизни и самоуправления. / С.А. Малахов, К.Е. Никонов. - Самара.: СГАСУ, 2014. 134 с.
7. Ведерникова Т.И., Кокарев М.С., Курмаев М.В., Радченко О.И. Православные святые самарской митрополии. 2017. 232с.
8. Соколова Т.Н., Рудская Л.А., Соколов А.Л. Архитектурные обмеры. / Т.Н. Соколова, Л.А. Рудская, А.Л. Соколов. - М., 2006. 112 с.
9. БассН.И. Технология реставрации и консервации объектов культурного наследия / методические указания / [Басс Н. И.] ; М-во науки и образования РФ, Гос. образовательное учреждение высш. проф. образования Самарский гос. архитектурно-строит. ун-т, Ин-т архитектуры и дизайна, Каф. "Архитектура". Самара, 2011.
10. Карасев Ф.В. Городские усадьбы XIX - начала XX в. и принципы их регенерации (на примере города Самары) // В сборнике: Традиции и инновации в строительстве и архитектуре. Электронный ресурс: материалы 71-й

Всероссийской научно-технической конференции по итогам НИР 2013 года. под редакцией М.И. Бальзанникова, Н.Г. Чумаченко. Самара, 2014. С. 528-530.

11. Демурина Ю.Л. Параметрические характеристики пешеходных пространств в исторической среде города // в сборнике: Традиции и инновации в строительстве и архитектуре. Материалы 70-й юбилейной Всероссийской научно-технической конференции по итогам НИР 2012 года. Самарский государственный архитектурно-строительный университет. 2013. С. 446-447.

12. Филанова Т.В. Локальные центры в структуре крупнейшего города, специфика их формирования и особенности функционирования (на примере г. Самары) / Вестник СГАСУ. Градостроительство и архитектура. 2012. № 1 (5). С. 41-48.

13. Орлова Н.А., Орлов Д.Н. Семиотика поверхности в ландшафтном проектировании и благоустройстве // В сборнике: Традиции и инновации в строительстве и архитектуре Материалы 69-й Всероссийской научно-технической конференции по итогам НИР 2011 года. Самарский государственный архитектурно-строительный университет. 2012. С. 433-434.

14. Храмова М.Ю. Архитектурный ансамбль как основа качественной характеристики культурного ландшафта города / автореферат диссертации на соискание ученой степени кандидата архитектуры / Нижегородский государственный архитектурно-строительный университет. Нижний Новгород, 2012.

15. Котенко И.А. К проблеме реконструкции значимых объектов города // В сборнике: Традиции и инновации в строительстве и архитектуре Электронный ресурс: материалы 71-й Всероссийской научно-технической конференции по итогам НИР 2013 года. под редакцией М.И. Бальзанникова, Н.Г. Чумаченко. Самара, 2014. С. 523-524.

16. Пономаренко Е.В. Современные тенденции воссоздания утраченного культового наследия на Южном Урале // В сборнике: ТРАДИЦИИ И ИННОВАЦИИ В СТРОИТЕЛЬСТВЕ И АРХИТЕКТУРЕ Электронный ресурс: материалы 71-й Всероссийской научно-технической конференции по итогам НИР 2013 года. под редакцией М.И. Бальзанникова, Н.Г. Чумаченко. Самара, 2014. С. 514-515.

#### Список литературы на английском языке / References in English

1. Vavilonskaya T. V. Strategiya obnovleniya arhitekturno-istoricheskoy sredy: monografiya. / T. V. Vavilonskaya. - Samara.: SGASU, 2008. 368 s.

2. Arhitekturno - hudozhestvennyj centr Moskovskoj Patriarii АНС «АРНХРАМ». Pravoslavnye hramy. Tom 3. Primery arhitekturno - stroitel'nyh reshenij. 2005. 327 s.

3. Pod"yapol'skij S.S., Bessonov G.B., Belyaev L.A., Postnikova T.M. Restavraciya pamyatnikov arhitektury. / S.S. Pod"yapol'skij, G.B. Bessonov, L.A. Belyaev. - M., 2000. 264 s.

4. Kosenkova N.A. Zadachi vosstanovleniya gradoobrazuyushchej roli hramovyh postroek Samarskogo regiona // V sbornike: Tradicii i innovacii v stroitel'stve i arhitekture Materialy 70-j yubilejnoj Vserossijskoj nauchno-tekhnichejskoj konferencii po itogam NIR 2012. Samarskij gosudarstvennyj arhitekturno-stroitel'nyj universitet. 2013. S. 440-441.

5. Kosenkova N.A. Vliyanie gradostroitel'noj istorii kraja na pravoslavnoe zodchestvo Srednego Povolzh'ya // Privolzhskij nauchnyj zhurnal. 2009. № 4. S. 96-100.

6. Malahov S.A., Nikonov K.E. GIEPOLIS: garmonichnoe i effektivnoe poselenie. Issledovanie roli pravoslavnogo hrama v obrazovanii garmonichnogo poseleniya: aspekty kachestva sovremennoj hramovoj arhitektury, landshafta, kachestva zhizni i samoуправleniya. / S.A. Malahov, K.E. Nikonov. - Samara.: SGASU, 2014. 134 s.

7. Vedernikova T.I., Kokarev M.S., Kurmaev M.V., Radchenko O.I. Pravoslavnye svyatyni samarskoj mitropolii. 2017. 232s.

8. Sokolova T.N., Rudskaya L.A., Sokolov A.L. Arhitekturnye obmery. / T.N. Sokolova, L.A. Rudskaya, A.L. Sokolov. - M., 2006. 112 s.

9. Bass N.I. Tekhnologiya restavracii i konservacii ob'ektov kul'turnogo naslediya / metodicheskie ukazaniya / [Bass N. I.] ; M-vo nauki i obrazovaniya RF, Gos. obrazovatel'noe uchrezhdenie vyssh. prof. obrazovaniya Samarskij gos. arhitekturno-stroitel. un-t, In-t arhitektury i dizajna, Kaf. "Arhitektura". Samara, 2011.

10. Karasev F.V. Gorodskie usad'by XIX - nachala XX v. i principy ih regeneracii (na primere goroda Samary) // V sbornike: Tradicii i innovacii v stroitel'stve i arhitekture. Elektronnyj resurs: materialy 71-j Vserossijskoj nauchno-tekhnichejskoj konferencii po itogam NIR 2013 goda. pod redakciej M.I. Bal'zannikova, N.G. CHumachenko. Samara, 2014. S. 528-530.

11. Demurina YU.L. Parametricheskie harakteristiki peshekhodnyh prostranstv v istoricheskoy srede goroda // v sbornike: Tradicii i innovacii v stroitel'stve i arhitekture. Materialy 70-j yubilejnoj Vserossijskoj nauchno-tekhnichejskoj konferencii po itogam NIR 2012 goda. Samarskij gosudarstvennyj arhitekturno-stroitel'nyj universitet. 2013. S. 446-447.

12. Filanova T.V. Lokal'nye centry v strukture krupnejshego goroda, specifiika ih formirovaniya i osobennosti funkcionirovaniya (na primere g. Samary) / Vestnik SGASU. Gradostroitel'stvo i arhitektura. 2012. № 1 (5). S. 41-48.

13. Orlova N.A., Orlov D.N. Semiotika poverhnosti v landshaftnom proektirovanii i blagoustrojstve // V sbornike: Tradicii i innovacii v stroitel'stve i arhitekture Materialy 69-j Vserossijskoj nauchno-tekhnichejskoj konferencii po itogam NIR 2011 goda. Samarskij gosudarstvennyj arhitekturno-stroitel'nyj universitet. 2012. S. 433-434.

14. Hramova M.YU. Arhitekturnyj ansambl' kak osnova kachestvennoj harakteristiki kul'turnogo landshafta goroda / avtoreferat dissertacii na soiskanie uchenoj stepeni kandidata arhitektury / Nizhegorodskij gosudarstvennyj arhitekturno-stroitel'nyj universitet. Nizhnij Novgorod, 2012.

15. Kotenko I.A. K probleme rekonstrukcii znachimyh ob"ektov goroda // V sbornike: Tradicii i innovacii v stroitel'stve i arhitekture Elektronnyj resurs: materialy 71-j Vserossijskoj nauchno-tehnicheskoy konferencii po itogam NIR 2013 goda. pod redakciej M.I. Bal'zannikova, N.G. CHumachenko. Samara, 2014. S. 523-524.

16. Ponomarenko E.V. Sovremennye tendencii vossozdaniya utrachenogo kul'tovogo naslediya na YUzhnom Urale // V sbornike: TRADICII I INNOVACII V STROITEL'STVE I ARHITEKTURE Elektronnyj resurs: materialy 71-j Vserossijskoj nauchno-tehnicheskoy konferencii po itogam NIR 2013 goda. pod redakciej M.I. Bal'zannikova, N.G. CHumachenko. Samara, 2014. S. 514-515.

---

---